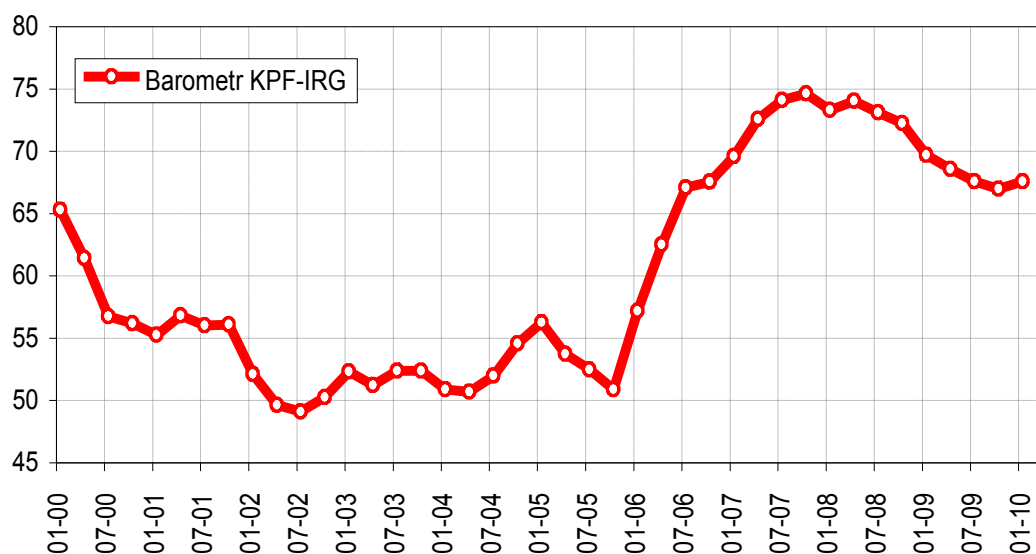


Barometr rynku consumer finance wskazuje na pierwszą od ponad roku poprawę nastrojów konsumentów. Sytuacja finansowa przedsiębiorstw jest niejednoznaczna – niektóre czynniki wskazują na poprawę sytuacji, ale pomimo tego Indeks Należności Przedsiębiorstw (INP) w poprzednim kwartale spadł. Wyniki badań kondycji polskiej gospodarki przedstawiono na konferencji prasowej zorganizowanej przez Konferencję Przedsiębiorstw Finansowych (KPF) i jej partnerów – Instytut Rozwoju Gospodarczego SGH (IRG) i Krajowy Rejestr Długów (KRD).

**Wykres 1.** Barometr KPF-IRG wzrósł z poziomu 67,0 do 67,6



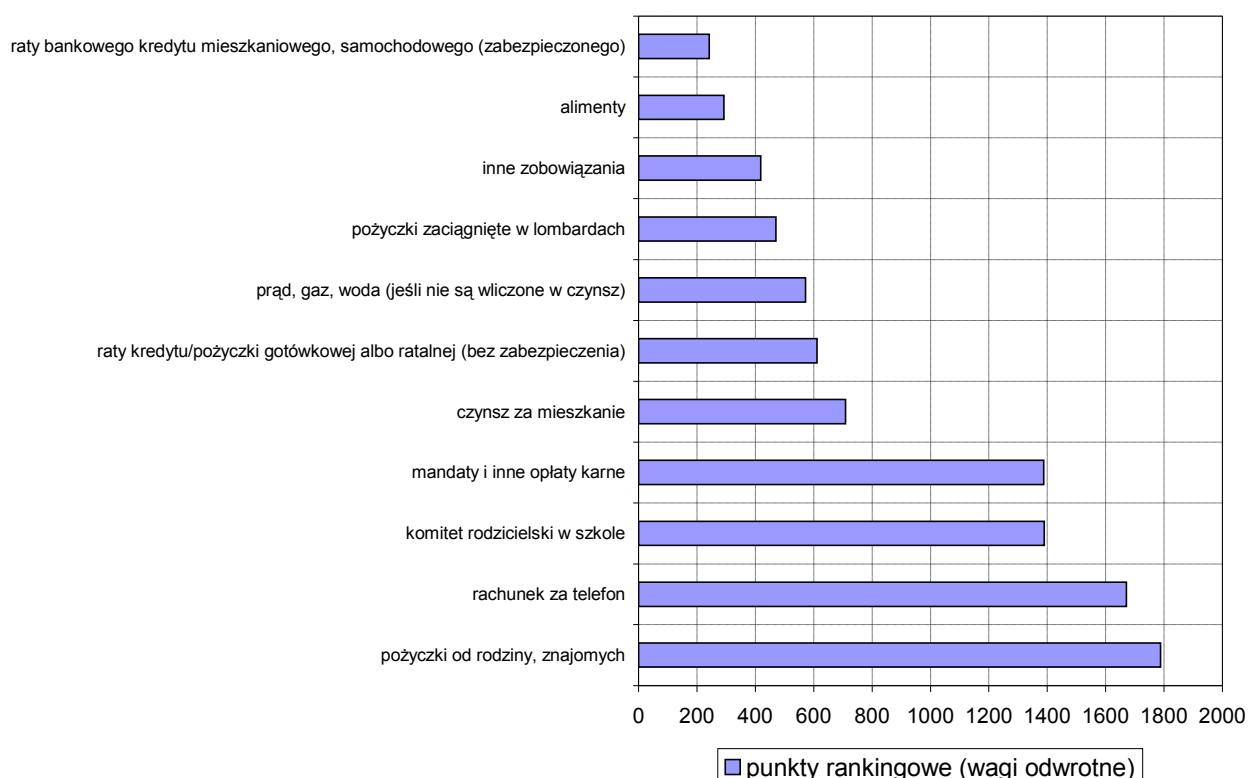
Na konferencji KPF zaprezentowała wyniki najnowszych badań koniunktury realizowanych wspólnie z Instytutem Rozwoju Gospodarczego SGH oraz Krajowym Rejestrem Długów. Z badania sytuacji na rynku consumer finance wynika, że tendencje na tym rynku i nastroje konsumentów nadal nie są jednoznacznie pozytywne. Pomimo pierwszego od półtora roku wzrostu wskazań Barometru, gospodarstwa domowe gorzej niż w poprzednim kwartale oceniają swoją kondycję finansową w najbliższych 12 miesiącach. Z tego może wynikać wzrost skłonności do oszczędzania odnotowany w bieżącym badaniu. Gospodarstwa domowe chcą się zabezpieczyć na wypadek wystąpienia trudności finansowych. Z drugiej strony konsumenci biorący udział w badaniu deklarują większą niż w ostatnim kwartale 2009 roku chęć dokonywania poważniejszych zakupów, których zamierzają dokonać z wykorzystaniem kredytu. To może być pozytywnym sygnałem dla rynku, na którym dynamika wzrostu udzielanych kredytów konsumenckich jest nadal niższa niż w zeszłym roku.

Dane NBP ciągle wskazują na stopniowy wzrost udziału zagrożonych kredytów detalicznych w całej puli kredytów udzielonych w Polsce. Dane z badania KPF-IRG mogą być zapowiedzią poprawy sytuacji w tym obszarze w przyszłych kwartałach. Z 49% do 57% wzrósł odsetek gospodarstw domowych deklarujących bezproblemową obsługę zobowiązań. Jednocześnie liczba konsumentów, którzy twierdzą, że mają duże problemy z obsługą zobowiązań utrzymuje się na stałym poziomie 11%. Gospodarstwa domowe przewidują,

że poprawa możliwości obsługi zobowiązań utrzyma się przez następny rok. Liczba tych, którzy przewidują problemy ze spłatą długów spadła. Jest ich teraz 24% wobec 32% w ubiegłym kwartale.

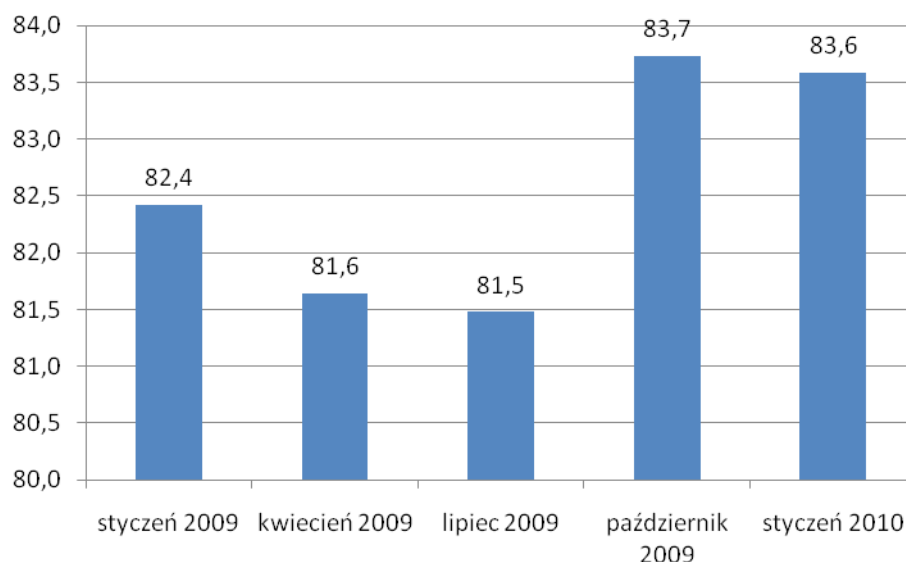
W najnowszym badaniu sytuacji na rynku consumer finance gospodarstwa domowe zostały zapytane o kolejność, w jakiej rezygnowałyby z bieżącej obsługi różnych zobowiązań. W przypadku wystąpienia trudności finansowych konsumencie deklarują, że w pierwszej kolejności przestaliby spłacać pożyczki od rodziny i znajomych. Na drugim miejscu znalazły się rachunki telefoniczne. To pokazuje, że Polacy są skłonni zaprzestać wywiązywania się z tych zobowiązań, których konsekwencje postrzegają jako najmniej dotkliwe. Na drugim końcu skali są długi, których niespłacanie może wywołać bardzo dotkliwe skutki. W czołówce są alimenty, kredyty zabezpieczone i pożyczki zaciągnięte w lombardach.

**Wykres 2.** W przypadku, gdybyście Państwo mieli kłopoty finansowe i trzeba byłoby podjąć decyzję o zaprzestaniu wywiązywania się z zobowiązań, to z jakiego tytułu zobowiązania przestalibyście płacić w pierwszej kolejności?



## Sytuacja finansowa firm nie ulega dalszej poprawie

**Wykres 3.** Indeks Należności Przedsiębiorstw (INP) nieznacznie spadł



We współpracy z Krajowym Rejestrem Długów KPF bada kondycję finansową polskich przedsiębiorstw. Wyniki z III kwartału zdawały się zapowiadać trwały trend w poprawie sytuacji firm w tym obszarze. Badanie przeprowadzone na początku 2010 roku pokazało, że ta tendencja faktycznie może zostać utrzymana i to pomimo, że nadal w ponad 23% firm problem niespłaconych należności narasta. Tych firm jest jednak zasadniczo mniej od tych, które coraz lepiej postrzegają swoją sytuację finansową. Około 30% przedsiębiorstw deklaruje, że problem niespłaconych należności w ich przypadku jest coraz mniejszy lub w ogóle już ich nie dotyczy. W styczniu, pomimo poprawy, wciąż można mówić o pesymizmie odnośnie możliwości egzekwowania należności od klientów i kontrahentów w przyszłości. Przedsiębiorstwa, które spodziewają się wzrostu problemów z odzyskiwaniem należności stanowią 25,2% badanych, podczas gdy odsetek oczekujących mniejszych problemów z odzyskiwaniem należności, lub ich całkowitego braku w najbliższej przyszłości wynosi prawie 22%. W tym obszarze poprawa występuje od samego początku prowadzenia badań.

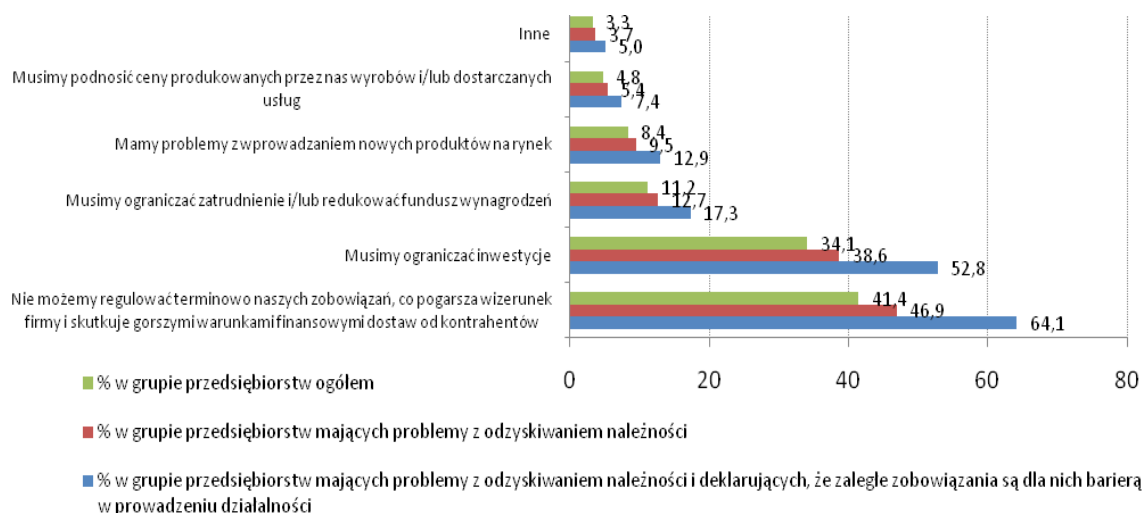
Rośnie rozwarstwienie w ocenie wielkości przeterminowanych należności w przedsiębiorstwach. Prawie 21% firm twierdzi, że ponad połowa portfela ich należności jest przeterminowana. Z drugiej strony odsetek firm, które oceniają, że przeterminowane należności w ich portfelu stanowią mniej niż 10% zwiększył się z 24,1% do 26,0%.

Badania KPF i KRD wskazują na jeden niepokojący trend. W przeciwieństwie do III kwartału 2009 roku, najnowsze wyniki pokazują, że ponownie uległ wydłużeniu okres przeterminowania należności. Średnio na uzyskanie zapłaty od kontrahentów trzeba czekać aż 4 miesiące. Tą tendencję potwierdza fakt, że należności przeterminowane od 3 do 12 miesięcy stanowią 1/3 wszystkich przeterminowanych długów.

*Źródło: Konferencja Przedsiębiorstw Finansowych w Polsce*

Wyłużający się okres oczekiwania na zapłatę wywołuje zatory płatnicze. 60% firm nie dostaje zapłaty w terminie, a ponad 40% twierdzi, że niespłacone należności uniemożliwiają im terminowe wywiązywanie się z swoich zobowiązań. Podobnie, jak w poprzednim badaniu, w największym stopniu dotyka to firm budowlanych oraz generalnie firm małych i średnich.

**Wykres 4.** Konsekwencje problemów z należnościami



Niespłacone należności oznaczają również wzrost kosztów funkcjonowania firm i wymuszają ograniczenie inwestycji. To z kolei odbija się na kondycji całej gospodarki i sytuacji gospodarstw.

Opublikowano za zgodą Konferencji Przedsiębiorstw Finansowych w Polsce.

**Fines Sp. z o.o.**  
**ul. Grunwaldzka 59**  
**81-771 Sopot**  
**www.fines.pl**